

Instalacja preprocesora SASS.

SASS działa w środowisku Ruby. Na wstępie należy więc takie środowisko pobrać i zainstalować:

<https://rubyinstaller.org/downloads/>


Właściwy instalator rekomendowany dla Twojego systemu powinien się „wyróżnić” na liście wszystkich instalatorów:

Downloads

RubyInstallers **Archives»**

Not sure what version to download? Please read the right column for recommendations.

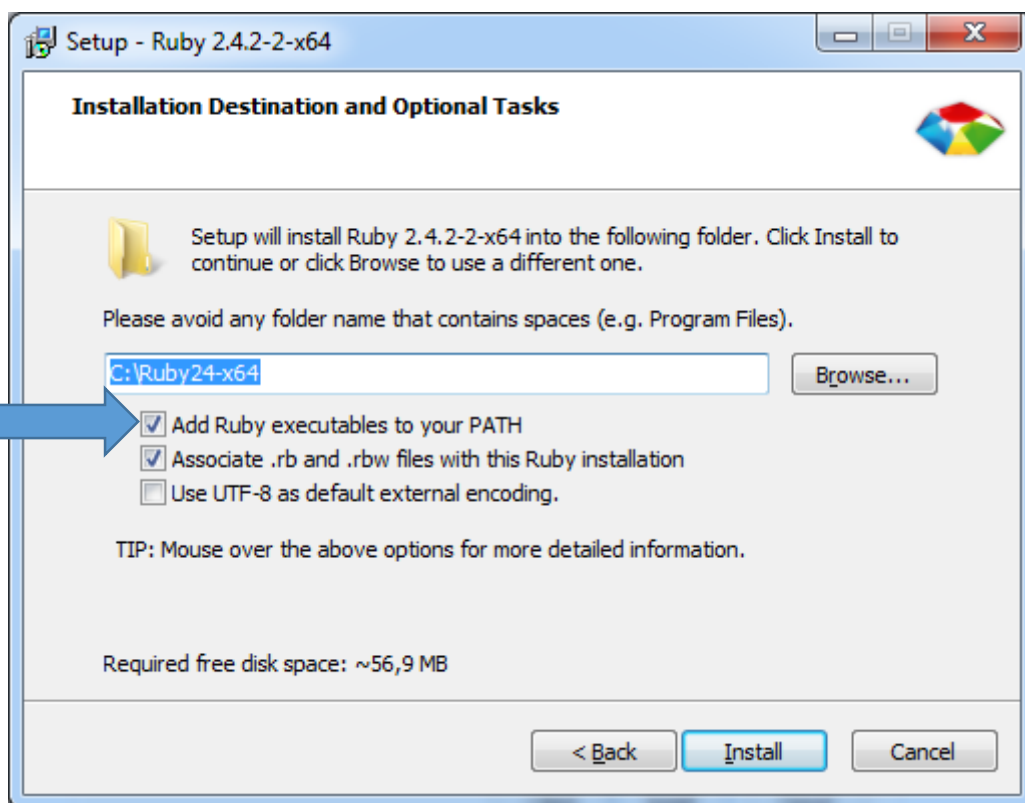
WITH DEVKIT

-  Ruby+Devkit 2.5.1-1 (x64) ≡
-  Ruby+Devkit 2.5.1-1 (x86) ≡
-  => **Ruby+Devkit 2.4.4-1 (x64)** ≡ ←
-  Ruby+Devkit 2.4.4-1 (x86) ≡

WITHOUT DEVKIT

-  Ruby 2.5.1-1 (x64) ≡

Instalacja tego środowiska sprowadza się właściwie do klikania klawisza next, jednak bardzo ważne jest zaznaczenie poniżej przedstawionej opcji:



Zaznaczenie tej opcji spowoduje dodanie do zmiennej systemowej PATH ścieżki do plików wykonywalnych Ruby, co w późniejszym czasie pozwoli nam bezproblemowo korzystać z poleceń konsoli systemowej środowiska SASS.

Zweryfikuj, czy środowisko Ruby zainstalowało się poprawnie. W konsoli cmd wydaj polecenie:

ruby -v

Konsolę cmd wywołasz wybierając klawisz start, wpisz cmd, wciśnij klawisz enter.

Jeśli widzisz wersję środowiska, to wszystko przebiegło poprawnie:

```
C:\Users\pkania>ruby -v
ruby 2.4.2p198 (2017-09-14 revision 59899) [x64-mingw32]
```

Sprawdź teraz, czy zainstalował się menedżer pakietów. W środowisku Ruby taki menedżer nosi nazwę gem:

gem -v

Jeśli zobaczysz wersję menedżera gem to w tym przypadku również wszystko jest ok:

```
C:\Users\pkania>gem -v
2.6.13
```

Przechodzimy więc do pobrania SASS-a:

gem install sass

Sprawdźmy wersję sass-a:

sass -v

```
C:\Users\pkania>sass -v  
Sass 3.5.1 (Bleeding Edge)
```

Od tej chwili możesz używać poleceń i narzędzi konsoli dostarczonych z SASS. Jeśli już teraz chcesz się zorientować jakie to polecenia wpisz polecenie: **sass -h**.